

SOLUÇÕES PARA A CONSTRUÇÃO CIVIL



COFRAGEM ALUMÍNIO MÁQUINAS E EQUIPAMENTOS ASSISTÊNCIA TÉCNICA

Visite-nos

Estrada das Várzeas, Casal Três Pinheiros 2070-604, vale da pinta, Cartaxo

✉ geral@agrosport.pt ☎ (+351) 243 770 514 🌐 www.agrosport.pt



Loja de Ferramentas e Consumíveis

VENHA CONHECER A NOVA LOJA

Rua 1º de Maio, 50 A (junto aos semáforos)

2070-626 Vila Chã de Ourique

243 790 229 - 960 439 937

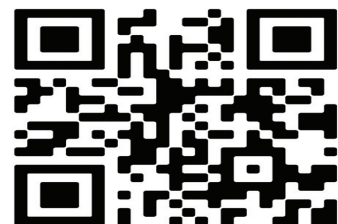
Diretor Paulo Ferreira de Melo

Edição Mensal Nº 96 de 24 de dezembro de 2025

Preço 50 cêntimos

CORREIO DO CARTAXO

O nosso papel é dar notícias



Contabilistas Lda

JM Contabilistas, Lda
Rua 5 de Outubro R/C
2070-000 CARTAXO

Telef.: 243 709 120
Fax: 243 709 121
geral@jmcontabilistas.pt



AVEIRA
MARISCOS



Venha provar o nosso saboroso
TORRICADO DE BACALHAU

Largo dos Combatentes, nº 15
2050-099 Aveiras de Cima
263 475 381
(estacionamento privado)

Autarcas preocupados com Valada



PATRÍCIA SILVA



A Câmara Municipal do Cartaxo distinguiu a Excelência com Títulos de Mérito Desportivo. Durante a Gala do Desporto do Cartaxo 2025, Patrícia Silva, (Atletismo) foi considerada a atleta feminina do ano.

DUARTE FER



O Pavilhão Municipal do Cartaxo encheu-se para receber, na noite de 29 de novembro, a Gala Do Desporto do Cartaxo. Duarte Fernandes, (Atletismo) acabou eleito o atleta masculino de 2025.



A Câmara Municipal do Cartaxo através da Equipa Multidisciplinar de Intervenção Comunitária (EMIC), promoveu no dia 19 de dezembro o workshop "Cuidar de Quem Cuida". Foi dirigida especialmente aos assistentes operacionais, esta ação, dinamizada pelo facilitador António Costa e a sua equipa.

Nesta edição:
Opinião de Augusto Moita
Actividade camarária
Política
Previsões 2026



business by ISUVOL

243 700 290

808 246 246

CARTAXO - 243 700 290

SANTARÉM - 243 323 030

CARREGADO - 263 299 199

SALVATERRA DE MAGOS - 263 509 040

GLASSDRIVE®
Especialistas em vidro automóvel



2026 - previsões signo a signo

Previsões 2026 para todos os signos
por Maria Helena

Carneiro
Carta de Tarot dominante em 2026: O Julgamento
Este ano pode ser desafiante para si. Mostre o que vale e aprenda a ser mais ponderado e paciente. Adapte-se às situações com coragem e espírito positivo.
No amor pode encontrar-se num impasse. Ouça o seu coração e não tenha pressa em obter respostas.
A nível de saúde, esteja atento. Faça exames e análises, vá ao médico. Mais vale prevenir que remediar!
A nível profissional e financeiro, é um ano que lhe pede ponderação. Os resultados podem demorar mais do que gostaria, mas tendem a ser sólidos e duradouros. Invista mais em si e nas suas capacidades.
Cristal protetor: cornalina, que o ajuda a ter foco nas suas metas.

Touro
Carta de Tarot dominante em 2026: O Carro
2026 traz-lhe boas perspetivas de sucesso. Pode avançar e ter conquistas importantes em todas as áreas, e tenderá a estar mais seguro do que quer e confiante nas suas capacidades. A nível amoroso pode conhecer alguém especial, se está só, e se já tem um relacionamento ele tende a tornar-se mais sólido.
Na saúde está fortalecido, mas deve manter a vigilância e ser regrado nos seus hábitos, pois há tendência para cometer excessos.
A nível material pode alcançar metas importantes e conquistar maior estabilidade.
Cristal protetor: topázio amarelo, que lhe transmite força e vitalidade.

Gêmeos
Carta de Tarot dominante em 2026: A Força
2026 vai trazer-lhe a possibilidade de expandir as suas ideias e avançar com projetos. Conte com surpresas e imprevistos, será um ano que pode revolucionar a sua vida a vários níveis.
No amor, vai viver emoções fortes, o seu dia a dia será animado, mas se procura estabilidade pode ter alguns desafios pela frente.
A nível de saúde deve redobrar a prudência, porque está mais suscetível a sofrer acidentes e também terá alguma instabilidade a nível nervoso.
A nível material está favorecido, sobretudo em relação às suas finanças. Dinamize as suas ideias e confie nas suas capacidades.
Cristal protetor: sodalite, que reforça o poder de concentração e a capacidade de comunicação.

Caranguejo
Carta de Tarot dominante em 2026: A Morte
Este ano é propício à sua expansão e vai ajudá-lo a libertar-se de crenças e situações que o limitavam, permitindo-lhe renovar a sua vida por completo e expandir os seus horizontes.
No amor, pode ser surpreendido de forma muito positiva, especialmente se está só e gostava de encontrar alguém especial. Siga o seu coração e confie no que a vida lhe apresenta.
A nível de saúde melhora a sua postura, pois pode ter dores de costas e problemas de coluna.
A nível material pode haver uma mudança importante na sua vida, pode mudar de trabalho, de área ou assumir um cargo completamente diferente de tudo o que já fez até aqui.
Cristal protetor: labradorite, que ajuda a fortalecer a intuição e a ter proteção espiritual.

Leão
Carta de Tarot dominante em 2026: A Temperança
Este ano pode apresentar-lhe alguns desafios e provas, saiba dar tempo ao tempo para que as situações evoluam e mantenha-se firme nas suas convicções. Podem surgir acontecimentos inesperados e situações que vêm iniciar mudanças profundas na sua vida.
A nível amoroso, pode ganhar uma visão diferente sobre o seu relacionamento ou sobre aquilo que procura.

A sua saúde pede-lhe que seja mais equilibrado, evite os excessos, sobretudo no que diz respeito à alimentação que faz.
A nível material pode ter de abrandar o ritmo para avaliar as situações e ajustar os seus planos àquilo que tem ao seu alcance no momento presente.
Cristal protetor: aventurina, que ajuda a fortalecer a saúde física e mental.

Virgem
Carta de Tarot dominante em 2026: O Mágico
Em 2026 pode conquistar metas importantes, saberá agir com agilidade e ter uma resposta pronta às situações, o que vai ajudá-lo a agarrar as oportunidades.
Os desafios que superou recentemente deram-lhe conhecimentos importantes e fortaleceram as suas capacidades.
No amor, é um bom ano para fortalecer relações já existentes e para quebrar a rotina na vida de casal. Pode surgir um novo relacionamento, mais sólido e maduro, para quem está só.
A nível de saúde procure descansar mais, pode ter dores de cabeça frequentes e problemas de insónias.
A nível material está muito ativo e conseguirá expor bem as suas ideias, o que vai dar-lhe excelentes resultados.
Cristal protetor: água-marinha, que ajuda a acalmar a mente e ter estabilidade emocional.

Balança
Carta de Tarot dominante em 2026: A Justiça
2026 pode apresentar-lhe alguns desafios que lhe exigem isenção, rigor, sentido prático e ponderação. Mantenha a calma e saiba defender com firmeza aquilo em que acredita. Procure agir com equilíbrio e justiça em todas as situações. A nível amoroso pode sentir necessidade de fazer algumas mudanças. Vai avaliar as suas escolhas e decisões, e procurará manter na sua vida apenas as relações que lhe dão aquilo que espera.
A sua saúde pede vigilância e atenção, faça análises de rotina e reforce as defesas do seu organismo.
No trabalho pode ter de tomar decisões difíceis, mas elas vão ajudá-lo a conquistar uma maior estabilidade e a ter recompensas valiosas.
Cristal protetor: pedra da lua (clara), que vai ajudá-lo a ouvir a sua intuição e a tomar decisões mais seguras e acertadas.

Escorpião
Carta de Tarot dominante em 2026: A Imperatriz
Em 2026 terá maior poder de decisão sobre o rumo que quer seguir, estará mais firme nas suas escolhas e seguro daquilo que quer para a sua vida.
Em termos amorosos pode ser um ano recheado de momentos felizes, encontros marcantes e boas surpresas. Sentirá que o seu coração está no caminho certo e que está a construir algo que lhe traz felicidade e bem-estar a longo prazo.
A nível de saúde, faça uma alimentação equilibrada e mantenha o seu corpo sempre bem hidratado.
No plano material, mostre aquilo de que é capaz, pois será chamado a assumir o comando de alguns projetos.
Cristal protetor: pedra da lua (escura), que protege a sua energia e o defende de tudo o que não lhe faz bem.

Sagitário
Carta de Tarot dominante em 2026: A Roda da Fortuna
Este ano será cheio de surpresas e novidades, e pode revolucionar a sua vida de forma positiva. A sua flexibilidade sentido de oportunidade serão mais-valias para aproveitar em pleno os recursos que vêm ao seu encontro.
No amor, será um ano animado e que traz boas perspectivas se está só. Num relacionamento já existente, pode ser difícil manter a estabilidade.
A nível de saúde, vigie a tensão arterial e procure atividades que lhe tragam serenidade, pois terá tendência para andar agitado. (Cont)

Mensagem de Natal 2025



feliz natal

E BOM ANO NOVO

Neste tempo de Natal, em que a família, a amizade e a partilha ganham um significado ainda mais especial, desejamos que a luz desta época continue a inspirar esperança, confiança e união na nossa comunidade.

Que os valores da solidariedade, do respeito e da entreeajuda se afirmem nos pequenos gestos do dia a dia e fortaleçam o caminho comum que construímos juntos, hoje e no futuro.

Que o Natal seja um tempo de renovação e que o novo ano traga saúde, paz e novas oportunidades para todos.

FELIZ NATAL E PRÓSPERO ANO NOVO
SÃO OS VOTOS DA CÂMARA MUNICIPAL DO CARTAXO

João Ferreira Heltor
Presidente da Câmara Municipal do Cartaxo

· Câmara Municipal do Cartaxo ·

Cartaxo viver natal

2025

29 novembro a 10 janeiro

Neste Natal faça compras no comércio tradicional

DEZEMBRO

Comércio tradicional aberto aos sábados, feriados, domingo dia 21 e véspera de natal.

 ORGANIZAÇÃO CÂMARA MUNICIPAL DO CARTAXO COM O APOIO DE JUNTAS DE FREGUESIA, COMERCIANTES, COMUNIDADE ESCOLAR, EMPRESAS, COLETIVIDADES, IPSS E ASSOCIAÇÕES DO CONCELHO



CRÓNICA

ELEIÇÃO DO PRESIDENTE DA REPÚBLICA

Estimado leitor: com a proximidade de mais um ato eleitoral, desta feita, para elegermos o mais Alto Magistrado da Nação, o Presidente da República, surge a presente crónica, que objetiva a consciencialização do cidadão comum, através do conhecimento do articulado, que regula esta eleição na Lei Fundamental do País, a CRP - Constituição das República Portuguesa, que passo a transcrever:

- TÍTULO II - **PRESIDENTE DA REPÚBLICA;**
CAPÍTULO I – Estatuto e eleição:

Artigo 120º. (Definição) O Presidente da República representa a República Portuguesa, garante a independência nacional, a unidade do Estado e o regular funcionamento das instituições democráticas e é, por inerência, Comandante Supremo das Forças Armadas.

Artigo 121º. (Eleição) 1. O Presidente da República é eleito por sufrágio universal, direto e secreto dos cidadãos portugueses eleitores recenseados no território nacional, bem como dos cidadãos portugueses residentes no estrangeiro nos termos do número seguinte; 2. A lei regula o exercício do direito de voto dos cidadãos portugueses residentes no estrangeiro, devendo ter em conta a existência de laços de efetiva ligação à comunidade nacional. 3. O direito de voto no território nacional é exercido presencialmente.

Artigo 122º. (Elegibilidade) São elegíveis os cidadãos eleitores, portugueses de origem, maiores de 35 anos. (Comentário do cronista: não regula o perfil exigido para o cargo).

Artigo 123º. (Reelegibilidade) 1. Não é admitida a reeleição para um terceiro mandato consecutivo, nem durante o quinquénio imediatamente subsequente ao termo do segundo mandato consecutivo; 2. Se o Presidente da República renunciar ao cargo, não poderá candidatar-se nas eleições imediatas nem nas que se realizem no quinquénio imediatamente subsequente à renúncia.

Artigo 124º. (Candidaturas) 1. As candidaturas para Presidente da República são propostas por um mínimo de 7500 e um máximo de 15000 cidadãos eleitores; 2. As candidaturas devem ser apresentadas até trinta dias antes da data marcada para a eleição, perante o Tribunal Constitucional; 3. Em caso de morte de qualquer candidato ou de qualquer outro facto que o incapacite para o exercício da função presidencial, será reaberto o processo eleitoral, nos termos a definir por lei.

Artigo 125º. (Data da eleição) 1. O Presidente da República será eleito nos sessenta dias anteriores ao termo do mandato do seu antecessor ou nos sessenta dias posteriores à vagatura do cargo; 2. A eleição não poderá efetuar-se nos noventa dias anteriores ou posteriores à data de eleições para a Assembleia da República; 3. No caso previsto no número anterior, a eleição efetuar-se-á nos dez dias posteriores ao final do período aí estabelecido, sendo o mandato do Presidente cessante automaticamente prolongado pelo período necessário.

Artigo 126º. (Sistema eleitoral) 1. Será eleito Presidente da República o candidato que obtiver mais de metade dos votos validamente expressos, não se considerando como tal os votos em branco; 2. Se nenhum dos candidatos obtiver esse número de votos, proceder-se-á a segundo sufrágio até ao vigésimo primeiro dia subsequente à primeira votação.

Artigo 127º. (Posse e juramento) 1. O Presidente eleito toma posse perante a

Assembleia da República; 2. A posse efetua-se no último dia do mandato do Presidente cessante ou, no caso de eleição por vagatura, no oitavo dia subsequente ao dia da publicação dos resultados eleitorais; 3. No ato de posse, o Presidente da República eleito prestará a seguinte declaração:

Juro por minha honra desempenhar fielmente as funções em que fico investido e defender, cumprir e fazer cumprir a Constituição da República Portuguesa.

Artigo 128º. (Mandato) 1. O mandato do Presidente da República tem a duração de cinco anos e termina com a posse do novo Presidente eleito; 2. Em caso de vagatura, o Presidente da República a eleger inicia um novo mandato.

...

Artigo 131º. (Renúncia ao mandato) 1. O Presidente da República pode renunciar ao mandato em mensagem dirigida à Assembleia da República; 2. A renúncia torna-se efetiva com o conhecimento da mensagem pela Assembleia da República, sem prejuízo da sua ulterior publicação no Diário da República.

Artigo 132º. (Substituição interina) 1. Durante o impedimento temporário do Presidente da República, bem como durante a vagatura do cargo até tomar posse o novo Presidente eleito, assumirá as funções o Presidente da Assembleia da República ou, no impedimento deste, o seu substituto; 2. Enquanto exercer interinamente as funções de Presidente da República, o mandato de Deputado do Presidente da Assembleia da República ou do seu substituto suspende-se automaticamente; 3. O Presidente da República, durante o impedimento temporário, mantém os direitos e regalias inerentes à sua função; 4. O Presidente da República interino goza de todas as honras e prerrogativas da função, mas os direitos que lhe assistem são os do cargo para que foi eleito.

Dos artigos 133º. a 140º., referem-se as competências do Presidente da República, que no que concerne à eleição, objetivo da crónica, não sendo despidiendo não é primordial.

EPÍLOGO: em uma sondagem da SIC/Expresso, conclui que o perfil do PR – Presidente da República, mudou: mais interventivo e menos unificador. A maioria dos inquiridos diz que a principal função do PR é “obrigar o Governo a agir” e “fiscalizar o Governo”.

Há muito, que defendo uma revisão da CRP, no que concerne aos poderes do Presidente da República, que exorbita a magistratura de influência, o veto presidencial e os requerimentos ao Tribunal Constitucional para apreciação preventiva. Assim, e a título de exemplo: o de exonerar um Governo, cuja ação seja declarada e objetivamente atentatória ao Espírito da Lei constante na CRP; o de exigir o cumprimento ou, as razões do não cumprimento, de promessas eleitorais; ter voz ativa, exigente e respeitada em investimentos nas Forças Armadas e, intervenção efetiva em casos de privatização de empresas públicas essenciais à economia do país; o poder de requerer referendos, em questões sociais melindrosas e prementes, à Assembleia da República; o de exigir conhecimento e esclarecimentos à Procuradoria-Geral da República, em matérias de interesse público ou nacional; o poder de propor a demissão de ministros ao PM, entre outras prerrogativas. Para todos os estimados leitores e seus familiares e, amigos deste mensário, desejamos Boas Festas e que o Novo Ano vos traga: saúde, paz, fraternidade, solidariedade, felicidade, prosperidade e tudo o mais, que desejardes. Bem hajam pela vossa preferência!

AUGUSTO MOTA

9 de dezembro de 2025

Valada: diques preocupam



Durante a última sessão da Assembleia Municipal do Cartaxo, foi aprovada por unanimidade uma moção apresentada pela CDU que apela à Agência Portuguesa do Ambiente (APA) para que realize uma inspeção ao dique na área de Valada.

A proposta resulta de preocupações crescentes relativamente ao desgaste e aos danos visíveis na estrutura, aspetos que têm vindo a ser reportados por habitantes locais. O deputado Orlando Casqueiro (CDU) salientou que “esta estrutura é de primordial importância para a segurança de pessoas e bens da freguesia de Valada e para a economia regional”, justificando assim a necessidade urgente de uma avaliação técnica.

O presidente da câmara, João Heitor, aproveitou a ocasião para recordar que o município celebrou recentemente um protocolo com a APA, atribuindo à autarquia competências para a limpeza e manutenção dos diques entre o Reguengo e o Casal do Conde, em Porto de Muge. Desde então, a câmara procedeu à remoção da vegetação, o que

permitiu uma avaliação mais rigorosa das condições do local. O autarca frisou que, com a aprovação desta moção, o município passa a dispor de mais instrumentos para colaborar com a APA na reabilitação e conservação dos diques.

Importa ainda referir que, em 2019, a APA investiu mais de 530 mil euros na reabilitação dos diques de Valada, num projeto financiado em 75% pelo Programa Operacional Sustentabilidade e Eficiência no Uso de Recursos do Portugal 2020. Esta intervenção permitiu recuperar um sistema de diques com 24,5 quilómetros, que atravessa os concelhos de Azambuja, Cartaxo e Santarém, protegendo três núcleos populacionais da freguesia – Reguengo, Valada e Porto de Muge – assim como cerca de 700 hectares de terrenos agrícolas.

A aprovação unânime da moção demonstra o consenso e preocupação dos deputados municipais em garantir a segurança de toda a população e a salvaguarda do património agrícola e económico da região.

CORREIO DO CARTAXO

Continuação da página 2

Se trabalha numa área ligada aos negócios ou às artes, tenderá a colher bons resultados, pois é um ano fértil em contactos proveitosos. A sua vida profissional está favorecida, seja qual for a sua área, mas exige que seja disciplinado e cuidadoso.

Cristal protetor: turquesa, que ajuda a ter poder de concentração e favorece a criatividade.

Capricórnio

Carta de Tarot dominante em 2026: O Sol
Em 2026 pode saborear as conquistas que alcançou através da sua dedicação e empenho, sendo um ano propício para desenvolver projetos e investir mais naquilo que deseja ver dar frutos. A nível amoroso haverá um fortalecimento dos laços, as relações tendem a tornar-se mais sólidas e harmoniosas. No que diz respeito à sua saúde, adote hábitos mais saudáveis, pois será mais fácil manter-se focado em rotinas que lhe trazem bem-estar e que contribuem para ter qualidade de vida. No plano material tenderá a obter bons resultados, aposte nas suas competências e avance com segurança. Cristal protetor: jaspe, que reforça a sua vitalidade e determinação.

Aquário

Carta de Tarot dominante em 2026: A Estrela
Este ano pode ajudá-lo a fazer uma profunda mudança interior, que vai ajudá-lo a concretizar sonhos antigos e a alcançar metas ambiciosas. No amor, pode haver uma transformação na forma como se sente em relação aos outros, e

os relacionamentos tendem a ser alvo de uma profunda transformação, sobretudo na segunda metade do ano.

A nível de saúde, respeite os limites do seu corpo e saiba quando precisa de parar. Dê prioridade ao seu bem-estar mental e escolha aquilo que é melhor para si.

A nível material, pode haver uma renovação na sua vida, sendo um ano propício para uma mudança de trabalho, de funções ou de área. Cristal protetor: quartzo transparente, que ajuda a purificar a sua energia e a fazer sobressair a sua essência individual mais íntima e profunda.

Peixes

Carta de Tarot dominante em 2026: O Imperador
Em 2026 tenderá a sentir-se mais seguro de si e mais confiante em relação às suas capacidades. As situações encaminham-se de forma positiva e dão-lhe a possibilidade de dar passos importantes que o aproximam de conquistas que há muito tempo ambicionava. A nível amoroso, as relações avançam com maior segurança e trazem conforto e alento ao seu coração. Se está só, o seu poder de sedução está acentuado, está mais seguro de si e isso vai ajudá-lo a conhecer novas pessoas. No domínio da saúde, siga um estilo de vida mais saudável e evite fazer esforços. A nível material vença a insegurança, avance com prudência e confie nas suas capacidades. Cristal protetor: citrino, que transmite otimismo, vitalidade e motivação.

nota : Saiba ainda mais sobre o que 2026 lhe reserva!

Peça as suas previsões através do whatsapp (+351) 930 530 304!

Luis Oliveira de Sousa & Filhos, Lda



Batoque

LOJA DE FERRAGENS

📞 936 656 445
263 475 335

✉️ luisosousaefilhos@sapo.pt

📍 Rua 25 de Abril, 18
2050-064 Aveiras de Cima




Aponte o seu telemóvel
para este código e leia o seu jornal
todos os dias

Diretor: Paulo Ferreira de Melo . N.º 281 de 26 dezembro de 2025 . preço: 50 cêntimos

CORREIO DE AZAMBUJA

O jornal da nossa terra



Azambuja prepara grande noite para a Passagem de Ano 2025/ 2026




Foi celebrado um protocolo com a Santa Casa da Misericórdia de Azambuja, através do qual a autarquia atribui a esta instituição um subsídio no valor total de 129.622,20 euros.
Esta obra vai alargar o número de vagas daquela instituição que tem uma procura acentuada em Azambuja.



O Município de Azambuja finalizou recentemente o seu processo de integração no projeto "Ruas Elétricas", dinamizado pela MOBI.E, no quadro da

Rede de Mobilidade Elétrica, tendo procedido à instalação de quatro novos postos para carregamento de viaturas elétricas no território do concelho.

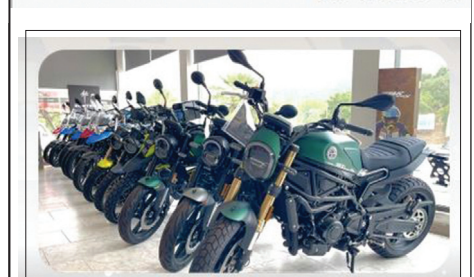
JOSÉ OLIVEIRA
WE MAKE YOUR WAY

Citroën - C3
1.5 BlueHDi C-Series **14 750 €**



Mercedes-Benz - C 220
CDI **11 750 €**



JOSÉ OLIVEIRA
WE MAKE YOUR WAY
969091457
*custo chama rede móvel nacional

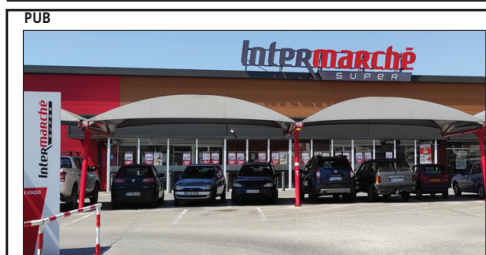
📍 Estrada Nacional 3 - Km 14.6 Vale Cardal, 2050-011, Aveiras de Baixo

✉️ stajoseoliveira@hotmail.com

Psicologia Educacional
Clínica (Infância e Adolescência)
Terapia da Família
Ocupacional
Infantil e Adulta
Autismo e Trissomia 21



"O ensino está muito exigente, cada vez mais exigente. Contudo, há outra realidade: hoje em dia, os miúdos passam de ano com mais facilidade, mas muitas vezes não levam consigo as bases essenciais para continuarem os estudos de forma positiva." - diz Alexandra Enes, a diretora do CEDI- Centro de Explicações e Desenvolvimento Infantil.



Intermarché

Azambuja



No Intermarché de Azambuja, os preços baixos são uma coisa séria! E vai poupar mais nos combustíveis!



Editorial

E assim, de repente, temos mais um ano a terminar. Azambuja prepara-se para enfrentar mais um ano com os mesmos desafios que enfrentava no

Passado.

Terra de acolhimento para tantos que aqui desembarcavam nos comboios do passado, como para aquelas que mais recentemente, escolhem Azambuja para encontrar uma terra de abrigo e Futuro.

Azambuja continua a ser um concelho onde os forasteiros são bem recebidos, queixando-se os naturais que, “azambuja é boa mãe para os forasteiros e madrastra para os nascidos no concelho”.

Mas voltando aos desafios que 2026 nos coloca enquanto cidadãos, a incerteza é agora, mais certa que no passado. Por estes dias, o Mundo atravessa conflitos latentes que nem os maiores visionários conseguem antever.

Com 2026 à porta, Azambuja deverá continuar a ser uma espécie de “armazém de Portugal”, onde estão acomodados os bens essenciais das grandes distribuidoras e onde a mão de obra é.... das mais mal pagas do país e onde o Ensino, a única coisa que tem como certo, é o 12.º ano de escolaridade obrigatória, deixando para trás o Mérito e a Integração.

Na área da Saúde, talvez não seja de esperar qualquer melhoria.

Quanto às notícias, espero que sejam mais verdadeiras. Não é jornalista quem quer, mas quem sabe.

Quanto ao resto, espero sinceramente que o novo ano lhes traga, tudo o que deseja.

Paulo Ferreira
Director

Estacionamento e postos de carregamento

O Município de Azambuja finalizou recentemente o seu processo de integração no projeto “Ruas Elétricas”, dinamizado pela MOBI.E, no quadro da Rede de Mobilidade Elétrica, tendo procedido à instalação de quatro novos postos para carregamento de viaturas elétricas no território do concelho.

Estes novos postos encontram-se situados na Praceta Dona Maria Rolim, em Azambuja, nas imediações do Jardim Urbano, disponibilizando quatro pontos de carregamento, cada um com os respetivos lugares de estacionamento adjacentes. Cada um dos equipamentos fornece uma potência de 2 × 22 kVA. Este investimento reforça o compromisso da autarquia na promoção da mobilidade elétrica, numa colaboração com a MOBI.E, empresa pública com a qual já existia um posto duplo de carregamento

junto à Praça de Touros de Azambuja. É importante salientar que a redução das emissões de carbono e o incentivo à mobilidade sustentável, baseada em transportes de baixo impacto ambiental, são prioridades estratégicas para o Município de Azambuja.

Neste sentido, a existência e expansão de pontos de carregamento para carros elétricos no concelho assume particular importância. A autarquia continua igualmente a identificar potenciais locais para a instalação de futuros postos de carregamento, tanto na vila de Azambuja como noutras freguesias, promovendo assim o alargamento da rede de mobilidade elétrica municipal.

Para além destes postos, os proprietários de VE, têm oferta complementar de alguns supermercados, Intermarché e Aldi, bem como gasoleiras.



Zona Industrial de Aveiras vai ter plano

O Município de Azambuja celebrou um acordo para avançar com o Plano de Pormenor de Aveiras de Cima Norte, estando já oficializado o contrato de planeamento destinado à elaboração deste instrumento.

O documento foi rubricado pelo Presidente da Câmara, Silvino Lúcio, e pelos representantes das empresas responsáveis pela execução do plano, nomeadamente Averbões, Lda., AVICENNA, Lda. e ALKINDUS, Lda. Este plano pretende criar uma nova centralidade na zona, designada comercialmente por “Aveiras Eco Valley”, ao prever condições para a instalação de diversas valências,



desde atividades económicas a zonas habitacionais para utilizadores e trabalhadores do local. Estão igualmente contemplados equipamentos coletivos e espaços verdes, essenciais para garantir uma boa qualidade de vida à população. A área abrangida por este plano corresponde a 210 hectares na Freguesia de Aveiras de Cima e será desenvolvida em conformidade com a legislação aplicável à gestão e ordenamento do território. Esta iniciativa do Município de Azambuja visa valorizar e qualificar os territórios do concelho, tornando-os mais atrativos tanto para viver como para trabalhar, tendo por base princípios de sustentabilidade ambiental, económica e social.

AZAMBUJA

2026

PASSAGEM DE ANO

PRAÇA DO MUNICÍPIO

EMANUEL MOURA

DEEJAY TRABUCO

VAN GOHEN

TIAGO CRISTOPHUROS

azambuja
Município

FICHA TÉCNICA

Propriedade Vitor Paulo L.F. Melo * - pauloefemelo@gmail.com - morada: Largo do Esteiro, 6 2050-361 Azambuja / Editor - PFM-PRESS, LDA - NIF 514525533 morada: Largo do Esteiro, 6 2050-361 Azambuja - Publicação: Director Paulo Ferreira de Melo - Jornalista (Carteira Profissional) CP 6236 - colaboradores (C) : Aida Vaz, Joana Silvestre e Maria Helena (astrologia). fotografia: António Pereira, António Ribeiro e Diogo Mendonça - grafismo: design original - Fernando Batalha Rodrigues - Concessionário de publicidade PFM-PRESS, Lda. - Contacto Comercial- T. 917 584 767 (custo de uma chamada para a rede móvel) Secretariado: Patrícia Montez Endereço: www.correiodeazambuja.pt Redacção : R. 25 de Abril, Loja 17 2050-063 Aveiras de Cima telefone: 960029222 - (custo de uma chamada para a rede móvel) Estatuto editorial disponível em www.correiodeazambuja.pt email: correiodeazambuja@gmail.com Depósito Legal N.º 13210/86 - Registo ERC 127004 - impressão FIG - Indústrias Gráficas, SA-Rua Adriano Lucas 3020-265 COIMBRA Telf. 239 499 922 (Custo de uma chamada para a rede fixa nacional) - tiragem desta edição- 2.500 exemplares.

Executivo reuniu para ouvir preocupações

A 16 de dezembro de 2025, penúltima reunião de executivo da Câmara Municipal de Azambuja que incluiu a habitual participação do público, foram apresentadas questões relativas à manutenção de estradas, estacionamento junto a empresas, projetos urbanísticos pendentes e preocupações ambientais, nomeadamente sobre aterros e resíduos.

Foram também discutidas questões de transparência e colaboração entre os órgãos do município e a comunicação social, bem como a necessidade de respeito pela privacidade dos eleitos.

Os munícipes abordaram problemas relacionados com a saúde, como a falta de médicos de família e longos tempos de espera nas urgências, bem como desafios no sector da educação devido à carência de professores.

Foram feitas referências à necessidade de garantir escolas e condições dignas para as crianças e jovens locais. Também se mencionaram questões sobre o destino e aproveitamento de edifícios públicos devolutos, como o antigo centro de saúde, sugerindo a sua reutilização para



apoio social.

Foram ainda debatidas várias propostas de intervenção urbana, como a criação de campos de padel e a requalificação de espaços públicos e desportivos, tendo alguns munícipes expressado preocupações sobre a escolha dos locais e o impacto na oferta de estacionamento. Outras intervenções focaram-se na limpeza e manutenção de jardins e espaços de lazer, bem como na recuperação de património edificado e na

responsabilização de proprietários de edifícios devolutos.

No decurso da sessão, os vereadores e presidente responderam às várias questões apresentadas, explicando o ponto de situação de diferentes projetos, obras e procedimentos administrativos em curso, como a renovação de contratos, candidaturas a fundos, processos de aquisição e requalificação de imóveis, e articulação entre diferentes entidades

para melhorar a oferta de serviços públicos, nomeadamente na saúde e educação.

A Câmara deliberou ainda sobre a atribuição de subsídios anuais a várias associações e coletividades do concelho, destacando o papel fundamental destas instituições na dinamização social, cultural e desportiva da comunidade.

Houve consenso quanto à necessidade de rever regulamentos para tornar os apoios mais adequados à realidade atual e abranger atletas e associações em diferentes áreas.

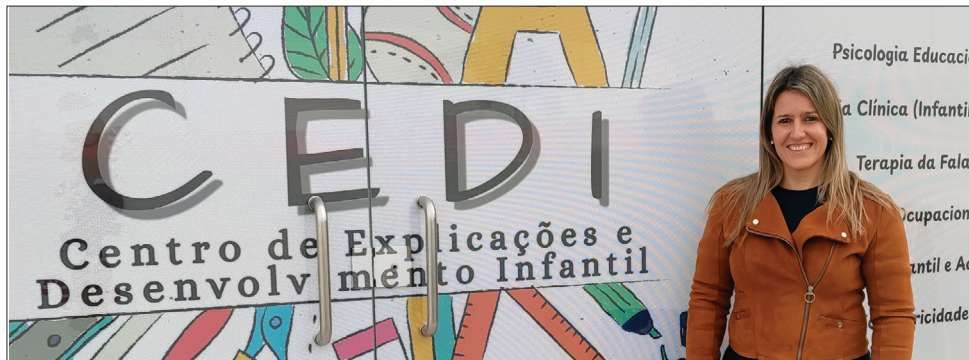
Foram também aprovadas propostas de aceitação de doações de obras musicais de autores locais, bem como o envio de regulamentos e planos municipais para consulta pública, nomeadamente na área da saúde e da proteção civil.

Por fim, foram prestadas informações sobre a situação financeira do município, execução orçamental e calendarização das próximas reuniões, salientando-se o espírito de colaboração entre todos os eleitos municipais apesar das diferenças político-partidárias.

Aida Vaz/Casa das Notícias - Texto

Foto -Arquivo Municipal

CEDI - Centro de Explicações e Desenvolvimento Infantil



Estamos de regresso ao Correio da Azambuja e às instalações em Azambuja, frente à Praça de Touros. O CEDI continua a prestar apoio às crianças no concelho de Azambuja, como já acontecia, mas agora também no Cartaxo?

Alexandra Enes -O CEDI começou com um projeto que era o SPIAA, aqui em Azambuja.

Entretanto, passou a integrar-se totalmente no CEDI, Centro de Explicações e Desenvolvimento Infantil, mantendo tudo aquilo que já nos unia. Certo?

Alexandra: Sim, exatamente. Mantivemos o cuidado, o acompanhamento e o amor pelo desenvolvimento de cada criança e de cada família. O nosso trabalho continua com a mesma dedicação, com a mesma equipa e com a mesma paixão de sempre.

Para além do centro em Azambuja, agora também estão em Pontével, na Rua das Marotas, junto ao Campo das Marotas.

Alexandra: Continuamos nos dois centros com o mesmo propósito, agora sob um único nome.

Se tivéssemos de escolher, quais são as disciplinas que as crianças em 2025 e 2026 estão a enfrentar com maior preocupação?

AE- Serão a matemática e português, porque o exame de português no secundário passou a ser obrigatório.

CA falta de professores continua a ser um problema? Nota-se que há pais e alunos à procura de apoio por não terem professores?

Alexandra: Sim, infelizmente. O facto de não terem consolidado as bases dos anos anteriores, aliado às lacunas na colocação de professores, faz com que haja uma maior procura, especialmente em anos de exame.

O CEDI oferece outras disciplinas ou áreas de atuação? Quais são?

Alexandra: Temos várias áreas para além do

apoio escolar. Oferecemos psicologia educacional, psicologia clínica (tanto infantil como para adultos), terapia da fala, terapia ocupacional, nutrição (para crianças e adultos) e psicomotricidade.

Já que falamos destas especialidades complementares à educação, acha que as crianças, atualmente, têm uma maior dependência das redes sociais e dos telemóveis?

Alexandra: Sim, sem dúvida. A dependência dos telemóveis e de tudo o que seja audiovisual é uma realidade. É verdade que vivemos numa comunidade muito mais tecnológica, e a tecnologia é amplamente utilizada, tanto aqui no CEDI como nas escolas. No entanto, há uma grande dependência dos telemóveis, o que frequentemente também leva à procura de consultas aqui no centro.

Sabemos que este ano houve uma restrição ao uso de telemóveis. Como tem sido a reação? O que consegue perceber, como educadora, sobre a reação dos miúdos e dos pais?

Alexandra: Da parte dos pais, penso que a grande maioria concordou e aceitou a medida. Quanto aos miúdos, no início foi um choque não poderem usar os telemóveis nos intervalos. Mas, atualmente, temos feedback positivo: socializam mais, brincam mais e já não passam o intervalo inteiro agarrados aos jogos ou às tecnologias.

Acha que as crianças de hoje estão mais bem preparadas do que antigamente ou acha que as coisas estão mais facilitadas?

Alexandra: O ensino está muito exigente, cada vez mais exigente. Contudo, há outra realidade: hoje em dia, os miúdos passam de ano com mais facilidade, mas muitas vezes não levam consigo as bases essenciais para continuarem os estudos de forma positiva.

E no campo disciplinar, como os encontra?

Como se comportam aqui no CDI?

Alexandra: Como trabalhamos com grupos pequenos, não sentimos problemas de indisciplina. No máximo, temos dois alunos nas explicações individuais ou em pares e, no apoio ao estudo, o máximo é de oito alunos.

Por isso, não sentimos quaisquer comportamentos impróprios.

Mas sabemos que nas escolas existe, cada vez mais, indisciplina. Concorda?

Alexandra: Sim, nas escolas há cada vez mais indisciplina, mais respostas aos professores e menos respeito por parte dos alunos.

Há crianças que se queixam dos comportamentos dos colegas?

Alexandra: O bullying é uma realidade crescente. Por isso, há uma maior procura por consultas de psicologia. Mas, por outro lado, também há cada vez mais respostas, mais sensibilização e maior consciencialização por parte das crianças para este problema.

Onde se pode encontrar o CDI nas redes sociais?

Alexandra: Temos uma página no Facebook e no Instagram, "CEDI - Centro de Explicações e Desenvolvimento Infantil". Também nos podem contactar pelos telefones 937 316 560 ou 961 919 985, ou pelos e-mails cedizambuja@gmail.com ou cedipontével@gmail.com.

AZAMBUJA NATAL NO COMÉRCIO LOCAL

SORTEIO DE 20 PRÉMIOS

1º prémio

→ 250€

2º prémio

→ 200€

3º prémio

→ 150€

4º - 20º prémio

→ 100€

/cada

Feliz Natal

SORTEIO 24 JANEIRO 2026

CAMPANHA VÁLIDA PARA FATURAS EMITIDAS ENTRE 01/12/2025 E 06/01/2026 - OS CUPÕES DEVERÃO SER ENTREGUES NOS LOCAIS INDICADOS (LOJA ONDE FEZ A AQUISIÇÃO, JUNTA DE FREGUESIA DA ÁREA DE RESIDÊNCIA OU POSTO DE TURISMO DE AZAMBUJA) ATÉ 10/01/2026 OS VENCEDORES DEVERÃO APRESENTAR FATURA DE COMPRA - VALOR DOS PRÉMIOS ENTREGUE EM VALES ATÉ 21/02/2026 USO EXCLUSIVO NAS LOJAS ADERENTES - MAIS INFORMAÇÕES EM CM-AZAMBUJA.PT



Segurança preocupa PSD

Insegurança na Escola Básica de Azambuja

Azambuja 16/12/2025

O PSD de Azambuja exige “respostas e medidas imediatas” face ao ambiente de insegurança na Escola Básica de Azambuja, onde, segundo o partido, “o clima de insegurança mantém-se”, mesmo após um episódio grave de violência com arma branca ocorrido no ano letivo anterior. O comunicado critica o “número manifestamente insuficiente de assistentes operacionais para cerca de 450 alunos”, o que, diz o PSD, “coloca em causa o dever de vigilância, a proteção das crianças e o regular funcionamento da comunidade educativa”. O partido responsabiliza a Câmara Municipal, afirmando que “esta situação configura uma falha grave da responsabilidade municipal”, e recusa que o presidente Silvino Lúcio “se escude em justificações administrativas quando está em causa o superior interesse da criança”. Os vereadores do PSD classificam a situação como “grave, persistente e inaceitável”. O PSD exige “esclarecimentos concretos sobre a atuação do Município ao nível da prevenção da violência escolar, da articulação com a Comissão de Proteção de Crianças e Jovens, forças de segurança e instituições sociais, bem como sobre a existência — ou ausência — de planos, relatórios e medidas estruturadas após os episódios

de violência registados”.

Entre as críticas, questionam “a inexistência de um plano municipal integrado de prevenção da violência escolar”, a “falta de reforço atempado de pessoal não docente”, a “ausência de substituições imediatas em situações de baixas prolongadas” e a “normalização de um funcionamento escolar sem os meios humanos mínimos para garantir a segurança dos alunos”.

Os vereadores social-democratas exigem “respostas escritas, detalhadas e dentro dos prazos legais”, bem como “medidas imediatas”, nomeadamente:

“O reforço urgente do número de assistentes operacionais”;

“A garantia de substituições automáticas em situações de ausência prolongada”;

“A implementação de um Plano Integrado de Prevenção da Violência Escolar, com calendário, recursos definidos e articulação efetiva entre Município, Agrupamento de Escolas, CPCJ, IPSS's e forças de segurança”.

O PSD termina afirmando: “Proteger as crianças é a primeira obrigação de qualquer autarquia. O PSD não aceitará inércia, improvisação ou silêncio quando está em causa a segurança, o bem-estar e a dignidade das crianças e jovens do concelho de Azambuja”.



Câmara apoia creche

O Município de Azambuja estabeleceu recentemente uma nova colaboração no âmbito da ação social local, reforçando a sua intervenção na área do apoio à infância.

Foi assim celebrado um protocolo com a Santa Casa da Misericórdia de Azambuja, através do qual a autarquia atribui a esta instituição um subsídio no valor total de 129.622,20 euros.

Este montante destina-se a compartilhar as obras de ampliação da creche e à construção de um novo berçário, ambos projetos essenciais para responder às necessidades das famílias do concelho e alargar a capacidade de resposta da Misericórdia na área da infância.

O financiamento atribuído resulta da aplicação do Regulamento de Apoio às Instituições Particulares de Solidariedade Social e Equiparadas do concelho de Azambuja. Segundo o acordo agora formalizado, a verba será transferida em três prestações de igual valor, correspondendo aos anos de 2025, 2026 e 2027, de forma a garantir a sustentabilidade e o acompanhamento faseado dos tra-

balhos.

Com esta iniciativa, a Câmara Municipal reafirma a sua política de proximidade e de parceria ativa, em particular com os membros do Conselho Local de Ação Social de Azambuja (CLASAz), promovendo a cooperação com entidades do terceiro setor para melhorar as condições de vida das crianças e das suas famílias. A comparticipação financeira agora assegurada permitirá à Santa Casa da Misericórdia de Azambuja reforçar significativamente a sua capacidade de resposta social, aumentando o número de vagas disponíveis e diversificando a oferta de serviços de apoio à infância.

Em última análise, esta aposta traduz-se num benefício claro para a comunidade, ampliando as soluções de apoio social ao dispor dos municípios e contribuindo para o desenvolvimento harmonioso do concelho.

Esta vai ser mais uma obra a cargo da ConstruAza.

Texto - Aida Vaz

Fotos- Município de Azambuja

**A Agência
Funerária de
Azambuja
deseja a todas as
famílias
Boas Festas
Feliz Ano
2026**



Agencia Funerária de Azambuja, Lda

Rua Vitor Cordon, 68 - 2050-336 Azambuja

917 566 430 (chamada para rede movel nacional)

Geral@FunerariaAzambuja.com.pt

Centro Médico de Aveiras

Inscrições Abertas!!!



Hidroginástica

2ª a 6ª

manhã e tarde



Natação

AMA (4-6 anos)

Nível 1 (6-9 anos)

Adultos

Esperamos por si!

Rua Joaquim Gomes Loureiro 66

2050-119 Aveiras de Cima

Telefone: 263 474 976

CA Soluções de Crédito Habitação

12:00

Conhecer o Pedro

13:00

Pedir o Pedro em casamento

14:00

Comprar casa com o Pedro

15:00

**Quem não quer
perder tempo,
avança com
o Crédito Agrícola.**

16:00

17:00

Descubra as nossas soluções
de Crédito Habitação para comprar casa.



Saiba mais em creditoagricola.pt

Sujeito a decisão de risco de crédito

Caixa Central – Caixa Central de Crédito Agrícola
Mútuo, C.R.L., registada junto do Banco de Portugal
sob o n.º 9000 | M.C.R.C. de Lisboa e Pessoa Coletiva
n.º 501 464 301 | Capital Social: € 331.744.155,00
(variável) | Rua Castilho, n.º 233, 233 A, Lisboa.

